

PERSPECTIVES

FÉVRIER 2023

Nous avons récemment publié nos [Prévisions sur les marchés financiers pour 2023](#), qui présentent un examen approfondi de nos théories de placement pour la prochaine année. Par conséquent, comme les années précédentes, le numéro de février de *Perspectives* présente une revue des changements survenus à Gestion de placements Connor, Clark & Lunn Ltée (CC&L) au cours de la dernière année.



Martin Gerber

Président et chef des placements

Au cours des trois dernières années, l'économie mondiale et les marchés financiers ont été ébranlés par une succession d'importants chocs macroéconomiques : la pandémie de COVID-19, une récession et une guerre. Ces chocs ont provoqué de la volatilité sur les marchés. Les participants aux marchés et les experts ont souvent tendance à se concentrer sur les conséquences cycliques à court terme engendrées par les facteurs macroéconomiques. Or, il faut également tenir compte des changements durables qui s'opèrent sur le plan géopolitique et économique ainsi que sur les marchés. Il s'agit d'un

élément important, car ces changements pourraient avoir une incidence sur les marchés pendant plusieurs années et faire en sorte que nous devions apporter des ajustements à la stratégie de portefeuille.

Pendant la pandémie, les gouvernements et les banques centrales ont mis en place des mesures de relance synchronisées et sans précédent, sous forme de politiques budgétaires et monétaires. Cette période a également été le théâtre d'une transformation majeure qui a bousculé l'échiquier géopolitique et au terme de laquelle les États-Unis ne sont désormais plus le seul pays à pouvoir revendiquer le statut de superpuissance mondiale. Ce bouleversement a ouvert la porte à une intensification des tensions dans de nombreuses régions et au plus grand conflit armé en Europe depuis la Deuxième Guerre mondiale. Ainsi, les alliances politiques se transforment et une plus grande priorité est accordée à la sécurité nationale. Par ailleurs, les inégalités et l'insatisfaction qui découlent du modèle économique actuel alimentent le soutien accordé aux gouvernements populistes. Or, ces gouvernements sont reconnus pour leurs politiques de repli sur soi, notamment leur tendance au rapatriement et à la régionalisation, soit la démondialisation. Ces politiques ont également comme effet de réduire l'immigration dans la plupart des pays développés. Enfin, l'heure est aux investissements dans les infrastructures, puisque les pays s'efforcent d'opérer une transition vers des sources d'énergie propre.

Ces facteurs macroéconomiques sont tous à l'origine de la hausse de l'inflation. Les banques centrales ont lancé le cycle de relèvement des taux d'intérêt le plus vigoureux depuis une génération afin de mater l'inflation galopante. Certains signes montrent un ralentissement de l'inflation, mais les changements structurels sont bel et bien là pour de bon. À notre avis, les pressions à la hausse sur l'inflation et les taux d'intérêt se maintiendront, ce qui constitue un important changement de paradigme par rapport à ce que nous avons connu au cours des 40 dernières années. Durant les derniers cycles, les investisseurs ont profité d'une longue période au cours de laquelle les politiques monétaires ont été très expansionnistes, les banques centrales ayant baissé leurs taux d'intérêt à répétition pour atténuer le risque de déflation et soutenir la croissance. Un tel contexte a été favorable à la prise de risque étant

donné la faiblesse des coûts d'emprunt, ce qui a donné lieu à une croissance continue des évaluations des actifs risqués.

Au cours des prochaines années, les pressions inflationnistes et les taux élevés pourraient peser sur les marchés, car les évaluations des actifs s'ajusteront. À partir du prochain cycle, nous prévoyons une volatilité plus élevée et des mesures politiques qui auront pour effet de raccourcir les cycles et de faire baisser les évaluations des actifs. Dans un tel contexte, il faudra faire preuve de souplesse et nous croyons que la gestion active pourra tirer son épingle du jeu. Nous nous attendons à ce que la valeur ajoutée du gestionnaire soit un facteur de plus en plus important dans l'atteinte des objectifs de placement des clients.

Nous avons composé avec des contextes de placement bien différents au cours des quatre décennies qui se sont écoulées depuis la création de notre société en 1982. Or, notre principal objectif a toujours été d'offrir un rendement et un service supérieurs à nos clients. Notre capacité à atteindre notre objectif repose pleinement sur les compétences de notre équipe et la solidité de nos relations. Pour y arriver, nous nous concentrons sur la réalisation de notre mission première en déployant notre talent tout en cherchant à demeurer à l'avant-garde de la recherche et du développement sur les marchés des capitaux. Qui plus est, notre structure organisationnelle est une source de stabilité et nous permet de garder le cap sur notre horizon de placement à long terme. Malgré les conditions d'exploitation difficiles de la dernière année, notamment les rendements négatifs des marchés et l'importante hausse des coûts de main-d'œuvre, nous avons continué d'investir dans nos équipes et nous avons augmenté le nombre d'employés sur lesquels nous pouvons compter.

Ainsi, nous déployons des efforts pour mener à bien plusieurs initiatives chez CC&L :

- Comme toujours, nous investissons dans notre équipe; et grâce à la planification du perfectionnement professionnel et aux programmes de formation en leadership, nous cherchons à approfondir les connaissances et à élargir le savoir-faire de nos équipes, tout en renforçant nos processus de placement et en planifiant la relève.
- Nous continuons de mettre l'accent sur la promotion d'une culture de collaboration axée sur le travail d'équipe, en misant toujours particulièrement sur la promotion de la diversité et de l'inclusion. Nous travaillons sur de nombreux projets pour atteindre nos objectifs. L'initiative de leadership au féminin (Women In Leadership) est au cœur de nos priorités chez CC&L depuis deux ans et un grand nombre de recommandations ont été communiquées à notre conseil d'administration en 2022. Nous avons commencé à mettre en œuvre ces idées en 2022 et nous continuerons de les déployer en 2023, en 2024 et en 2025.
- Nous avons intensifié nos activités de responsabilité sociale d'entreprise (RSE) afin de favoriser la santé et le bien-être des membres de l'équipe de CC&L et de continuer à soutenir les collectivités où nous exerçons nos activités. Nous avons établi de nouvelles politiques destinées à favoriser le bien-être de nos employés et de leurs familles, et à ce titre la Fondation CC&L a remis des bourses en plus de fournir un soutien financier sous différentes formes pendant l'année.

Nous vous remercions de votre collaboration et, comme toujours, je vous invite à me transmettre vos commentaires et à communiquer directement avec moi en tout temps.

~ Martin Gerber

mgerber@cclgroup.com

NOUVELLES DE L'ÉQUIPE

Nous sommes heureux d'annoncer que [notre équipe](#) s'est encore agrandie en 2022. CC&L a accueilli 20 nouveaux employés, ce qui représente une augmentation nette de 13 employés pour l'ensemble de l'année, ce qui porte à 117 le nombre d'employés au sein de CC&L. Nous pouvons aussi compter sur l'appui de plus de 350 employés du Groupe financier CC&L, qui assurent les services de gestion des affaires, d'exploitation, de marketing et de distribution.

La stabilité et l'orientation claire de chacune de nos équipes continuent de figurer parmi les principaux facteurs de succès de notre entreprise. L'une des principales raisons de notre succès est une planification de la relève réfléchie et exhaustive à l'échelle de l'organisation et une planification du perfectionnement professionnel rigoureuse.

Un certain nombre d'employés ont été promus directeurs principaux en raison de leur apport important et croissant à l'entreprise, ce qui porte à 27 le nombre total de directeurs principaux.

Directeurs principaux nommés en 2022 et en 2023

Titres à revenu fixe	Stratégies fondamentales d'actions	Stratégies quantitatives d'actions	Solutions clients
Joe Dhillon	Jack Ferris	Piper Hoekstra	Lisa Conroy
Kevin Malcolm	Joe Tibble	Derek Moore	Monica Demidow
TJ Sutter	Haley Mayers	Isaac Ho	Mandy Powell
Kyle Holt		Nolan Heim	

Nous résumons ci-dessous les changements survenus au sein du personnel de l'organisation.

Titres à revenu fixe



DE GAUCHE À DROITE : Brian Milne, Brian Eby, TJ Sutter

- Nous sommes heureux d'annoncer que Brian Milne, analyste de crédit principal, a été nommé actionnaire de CC&L en

2022. Brian Milne s'est joint à CC&L en 2018 et est devenu directeur principal en 2020. M. Milne compte plus de 15 ans d'expérience dans les marchés financiers. Il est responsable de la recherche sur le crédit et est membre du comité ESG de CC&L depuis 2019.

- La planification de la relève est un processus important au sein de CC&L et nous déployons un tel plan à long terme au sein du groupe de stratégie macroéconomique. TJ Sutter s'est joint à CC&L en 2021 et a travaillé auprès de Brian Eby. L'année dernière, TJ a occupé des fonctions à responsabilités croissantes en matière de gestion de portefeuille et a été nommé directeur principal chez CC&L en 2022 et actionnaire en 2023. Brian Eby demeure un membre actif de l'équipe et contribue à ce titre à la stratégie de placement en plus de faire du mentorat.
- Une nouvelle personne s'est ajoutée à l'équipe en 2022. Catherine Clarke s'est jointe à titre d'analyste au sein de l'équipe d'analyse et de conception de portefeuille.

Stratégies fondamentales d'actions



DEBOUT (DE GAUCHE À DROITE) : Mark Bridges, Haley Mayers, Chang Ding, Simon Mo.

ASSIS (DE GAUCHE À DROITE) : Joe Tibble, Ryan Elliott, Jack Ferris.

- En mars 2022, Steven Vertes, gestionnaire de portefeuille, a pris sa retraite après 20 ans au service de l'organisation. Nous sommes heureux d'annoncer que ses responsabilités ont été transférées sans heurts à d'autres membres de l'équipe.
- Nous sommes heureux d'annoncer que Ryan Elliott, associé de recherche principal, a été nommé actionnaire de CC&L en 2022. M. Elliott est entré au service de CC&L en 2012 et est directeur principal depuis 2013. Il est responsable de la recherche dans les secteurs des technologies de l'information et de la santé.
- Mark Bridges, gestionnaire de portefeuille, est responsable de la recherche dans le secteur de l'énergie et il occupe les nouvelles fonctions de directeur de recherche au sein de

l'équipe, un poste créé en 2022. Dans son rôle, il est appelé à travailler de près avec l'ensemble des spécialistes des secteurs de façon à ce que le processus de recherche de l'équipe soit le plus organisé, le plus rigoureux et le plus constant possible. L'équipe de recherche s'est agrandie grâce à l'ajout de Chang Ding, à titre d'analyste de recherche en 2022. Nous sommes également heureux d'accueillir Haley Mayers, qui s'est jointe à nous à titre d'associée de recherche principale en janvier 2023. Mme Mayer compte plus de 10 ans d'expérience comme analyste de recherche sur les actions dans le domaine de la gestion d'actif.

- Simon Mo occupe le nouveau poste d'analyste principal de la gestion de portefeuille depuis 2022. M. Mo est responsable des opérations de gestion, de l'administration et de la modélisation de portefeuille. Il a largement contribué au succès de l'équipe Stratégies quantitatives en actions de CC&L auprès de laquelle il a travaillé pendant 16 ans, et nous sommes heureux de tirer parti de ses compétences et de son expérience au sein de l'équipe Stratégies fondamentales d'actions.

Stratégies quantitatives d'actions



DEBOUT (DE GAUCHE À DROITE) : Glen Roberts, Richard Au, Steven Li.

ASSIS (DE GAUCHE À DROITE) : Daniel Cook, Brian Bardsley.

- Nous continuons à investir pour accroître nos ressources. Ainsi, nous avons ajouté sept membres à notre équipe en 2022, ce qui porte à 65 le nombre total de professionnels des placements qui travaillent pour nous.
- Les nouveaux membres de l'équipe se sont joints au groupe de gestion du processus de placement ou au groupe des systèmes de gestion des placements, qui fait le pont entre la recherche et la gestion de portefeuille, qui construit toute l'infrastructure technologique de placement, qui recueille et traite l'ensemble des quelque 45 millions de données analysées dans nos modèles chaque jour, et qui chapeaute tous nos processus opérationnels.

- Nous accordons une grande importance au perfectionnement professionnel continu, y compris aux mouvements du personnel qui permettent aux membres de l'équipe d'occuper divers postes. La possibilité d'exercer diverses fonctions dans le domaine des placements offre aux employés l'occasion d'explorer différentes trajectoires de carrière et de mieux comprendre l'univers des placements par rapport à leurs fonctions. En 2022, deux membres de l'équipe sont passés des groupes de gestion du processus de placement et des systèmes de gestion des placements à la négociation et à la gestion de portefeuille. Dans l'ensemble, la proportion de fonctions exercées par les membres de notre équipe est demeurée plutôt stable au fil des années.
- La croissance de notre équipe nécessite par ailleurs des dirigeants plus spécialisés. Cinq personnes — dans tous les groupes de l'équipe ont été nommés actionnaires de la société en 2023, une façon de souligner leur leadership en matière de placement qu'ils ont acquis depuis leur entrée en service chez CC&L.

- » Gestion de portefeuille : Brian Bardsley s'est joint à CC&L en 2007 et est directeur principal depuis 2013. Ses principales responsabilités comprennent la mise en œuvre de nouvelles stratégies, de nouveaux mandats et de changements du modèle.
- » Recherche : Glen Roberts s'est joint à CC&L en 2007 et est devenu directeur principal en 2015. Steven Li s'est joint à CC&L en 2015 et est devenu directeur principal en 2020. Steven et Glen sont tous deux des membres seniors de l'équipe de recherche. En plus de mener leurs propres recherches quantitatives, ils ont également des rôles de leadership dans la gestion des projets et du processus de recherche.
- » Systèmes de gestion des placements : En janvier 2020, 19 membres de l'équipe des systèmes de gestion de placement de CC&L Financial Group sont devenus des employés directs de CC&L. Dan Cook et Richard Au ont dirigé l'équipe depuis et sont devenus des directeurs principaux de la société en 2020. Ils continuent de fonctionner selon un modèle de codirection; Dan assurant le leadership technique et Richard se concentrant sur le leadership du personnel.

SOLUTIONS CLIENTS

Notre équipe des solutions clients s'est agrandie depuis l'arrivée de Diana Prenovost en janvier 2023. Elle travaille à partir du bureau de Montréal sur la gestion des relations avec les clients.

INVESTISSEMENT RESPONSABLE

En 2022, le [comité ESG](#) a entrepris d'analyser les pratiques du secteur en matière d'investissement responsable en ce qui concerne notamment l'intégration, l'actionnariat actif et la communication. Les résultats obtenus au terme de cette analyse nous ont permis de valider notre approche en matière ESG et nous ont incités à établir une liste d'améliorations à apporter en priorité en 2023. De façon générale, les priorités ont pour objectif d'améliorer la communication et le suivi de nos activités d'investissement responsable. Nous nous sommes également engagés à officialiser notre stratégie sur le climat en 2023 particulièrement en incitant les entreprises à faire preuve d'une plus grande transparence quant à la communication des informations relatives à leurs émissions et à leurs plans de transition.

ACTIVITÉS D'EXPLOITATION

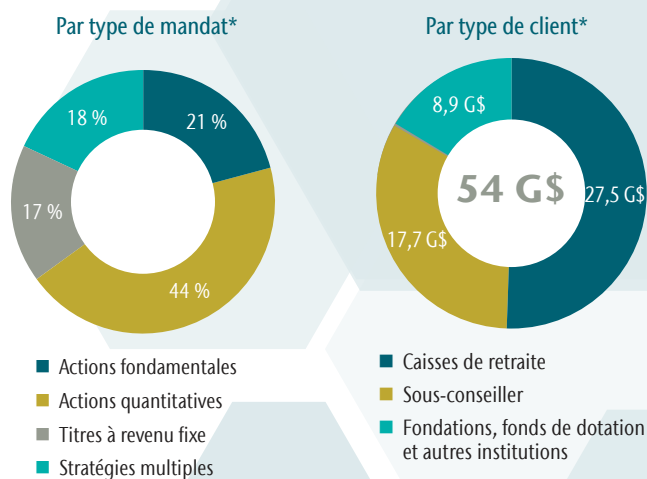
Au quatrième trimestre de 2022, nous avons officiellement mis en place notre politique de retour au bureau. Cette nouvelle politique hybride donne de la souplesse aux employés tout en réunissant tous les membres de l'équipe au bureau au moins trois jours par semaine (mardi au jeudi).

NOUVELLES DE L'ENTREPRISE

Actif géré

L'actif sous gestion (ASG) de CC&L a reculé d'environ cinq milliards de dollars en 2022 pour atteindre 54 milliards de dollars. Ce recul est attribuable aux rendements négatifs des mandats d'actions et de titres à revenu fixe causés par la baisse des marchés. Nous sommes heureux d'annoncer que nous poursuivons notre croissance grâce aux mandats de nouveaux clients répartis dans toutes nos équipes de placement. En 2022, CC&L a accueilli 17 nouveaux clients et a obtenu neuf nouveaux mandats de clients existants totalisant 2,5 milliards de dollars.

Les nouveaux mandats sont pour la plupart des mandats d'analyse quantitative d'actions étrangères confiés par des investisseurs institutionnels hors du Canada et qui représentent maintenant environ 20 % de notre ASG total.



*Actif total sous gestion CAD \$ au 31 décembre 2022

MOT DE LA FIN

Nous tenons à remercier nos clients et nos partenaires pour leur collaboration et leur soutien. C'est avec plaisir que nous continuerons à collaborer avec vous et à vous aider à atteindre vos objectifs de placement au cours des prochaines années.